

# METROPOLIS

de RINTARÔ

## FICHE TECHNIQUE

Titre original : Metoroporisu

Pays : Japon

Durée : 1h47

Année : 2001

Genre : Animation (images de synthèse 2D et 3D), science-fiction

Scénario : Katsuhiro ÔTOMO d'après le manga *Metropolis* d'Osamu TEZUKA

Directeur de la photographie : Hitoshi YAMAGUCHI

Directeur artistique : Shûichi HIRATA

Effets spéciaux : Toyohiko SAKAKIBARA, Sachi SUZUKI, Kumiko TANIGUCHI

Son : Masafumi MIMA

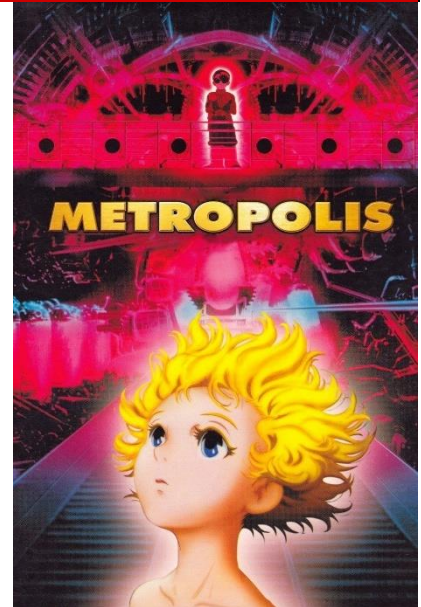
Montage : Koji BUSAKA, Ineko SUZUKI

Musique : Toshiyuki HONDA

Coproduction : Bandai Visual Company / DENTSU Music And Entertainment / Imagica Corp. / Kadokawa Shoten Publishing Co. / King Records / Madhouse Productions / Metropolis Project / Sony Pictures Television / Tezuka Productions / Toho Company

Distribution : Sony Pictures Releasing

Sortie : 5 juin 2002



## SYNOPSIS

A Metropolis, une cité futuriste, les humains cohabitent avec les robots. Le gigantesque gratte-ciel Ziggurat abrite les élites de la société, tandis que les pauvres et les robots sont condamnés à une vie souterraine. Le détective Shunsaku Ban et son neveu Kenichi enquêtent sur un trafic d'organes humains et font la rencontre du docteur Laughton, un scientifique rebelle. Ce dernier a conçu Tima, une merveilleuse fillette qui est aussi un androïde d'un nouveau genre. Celle-ci est destinée à trôner au sommet de Ziggurat.

## AUTOUR DU FILM

### Mots-clés

Cohabitation robots/humains, cité du futur, « renouvellement » de la race humaine, amour enfantin

### Origine du film

*Metropolis* est inspiré d'un manga de science-fiction publié au Japon en 1949, par Osamu Tezuka, lui-même influencé par les photogrammes issus du *Metropolis* de Fritz Lang. Ensuite, le scénario est le fruit de la collaboration entre Rintarô et Katsuhiro Ôtomo, créateur du manga *Akira* et de son adaptation cinématographique.

### Technique d'animation

Aux personnages dessinés en 2D dans le style traditionnel des mangas japonais se juxtaposent des décors entièrement numérisés en 3D, ainsi qu'à la plupart des éléments en mouvement. Même si les images en 2D restent 75% du film, les éléments en 3D sont impressionnants : la Ziggurat, le ballon dirigeable, la voiture aérienne ainsi que le monorail. Certains engins comme l'Omoteneum, une machine étrange, a été dessinée en 2D, puis des éléments plus complexes ont été ajoutés en 3D. L'important était de conserver une texture semblable aux éléments 2D et 3D : à ce titre, la scène d'ouverture de *Metropolis* a été la plus complexe.

Source : <http://sfstory.free.fr/films/metropolisrintaro.html>

## SITOGRAFIE

- ▶ Fiche pédagogique sur <https://www.cinemapublic.org/IMG/pdf/Metropolis-2.pdf>
- ▶ Plus d'infos sur la fabrication du film sur <http://www.allocine.fr/film/fichefilm-41046/secrets-tournage/>
- ▶ Critiques sur :  
<http://www.objectif-cinema.com/pointsdevue/0351.php>  
<https://www.senscritique.com/film/Metropolis/critique/2130103>  
<http://www.filmdeculte.com/cinema/film/Metropolis-172.html>  
<http://www.panorama-cinema.com/html/critiques/metropolis2001.htm>

[Voir toutes nos fiches pédagogiques de films](#)