

# VINCERE

de Marco BELLOCCHIO

## FICHE TECHNIQUE

Pays : Italie / France

Durée : 2h08

Année : 2009

Genre : Drame

Scénario : Marco BELLOCCHIO, Daniela CESELLI

Directeur de la photographie : Daniele CIPRI

Son : Gaetano CARITO

Décors : Marco DENTICI

Costumes : Sergio BALLO

Montage : Francesca CALVELLI

Musique : Carlo CRIVELLI

Musique additionnelle : *The Window of Appearances*, extrait de l'opéra *Akhmatende* de Philip GLASS

Coproduction : Offside / Rai Cinéma / Celluloïd dreams

Distribution : Ad Vitam

Casting : Stefania DE SANTIS

Interprètes : Giovanna MEZZOGIORNO (Ida Dalser), Filippo TIMI (Benito Mussolini / Benito Albino Dalser adulte), Fausto RUSSO ALESI (Riccardo Paicher), Michela CESCONE (Rachele Mussolini), Pier Giorgio BELLOCCHIO (Pietro Fedele), Corrado INVERNIZZI (Docteur Cappelletti), Fabrizio COSTELLA (Benito Albino enfant)

Sortie : 25 novembre 2009



Sélection officielle Festival de Cannes 2009

## SYNOPSIS

Dans la vie de Mussolini, il y a un lourd secret que l'histoire officielle ne raconte pas : une femme, Ida Dalser, et un enfant, Benito Albino – conçu, reconnu puis désavoué. Ida rencontre Mussolini de manière fugace à Trente et en est éblouie. Elle le retrouve à Milan où il est un ardent militant socialiste qui harangue les foules et dirige le quotidien *l'Avanti*. Ida croit en lui, en ses idées. Pour l'aider à financer le Popolo d'Italia, point de départ du futur parti fasciste, elle vend tous ses biens... Lorsque la guerre éclate, Benito Mussolini s'engage et disparaît de la vie de la jeune maman, qui découvrira avec stupeur qu'il est déjà marié avec une autre femme. Ida n'aura dès lors de cesse de revendiquer sa qualité d'épouse légitime et de mère du fils aîné de Mussolini, mais sera systématiquement éloignée de force et son enfant mis dans un institut. Pourtant, elle ne se rendra jamais et ne cessera de clamer haut et fort sa vérité.

## PISTES PÉDAGOGIQUES

### 1 – Préparation à la projection, quelques propositions

- Activité 1 : Une simple recherche biographique sur Mussolini permet de fixer le contexte.

- Activité 2 : Travail sur l'affiche.

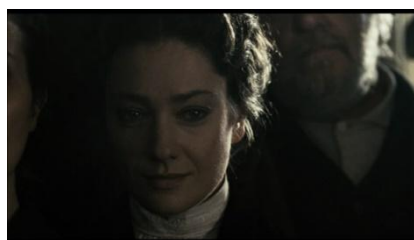


Différents éléments peuvent être repérés par les élèves :

- Au premier plan : Le buste. Sans forcément reconnaître Mussolini. On peut demander aux élèves quel type de personnage est représenté de cette manière.
- Au deuxième plan : Le couple. Leurs vêtements permettront sans doute aux élèves de reconnaître une scène de mariage.

On peut ensuite demander aux élèves si rien ne les interpelle sur l'affiche. Sans doute finiront-ils par remarquer la main du marié sur le coup de la mariée, comme s'il voulait l'étrangler : un bon résumé de la relation entre Benito et Ida.

## 2 – Scènes clés et activités liées au visionnage de tout ou partie du film



La séquence d'ouverture (**du début à 2'45''**) montre un débat entre Mussolini et des catholiques, sous les yeux d'Ida Dalsler, déjà charmée par Mussolini.

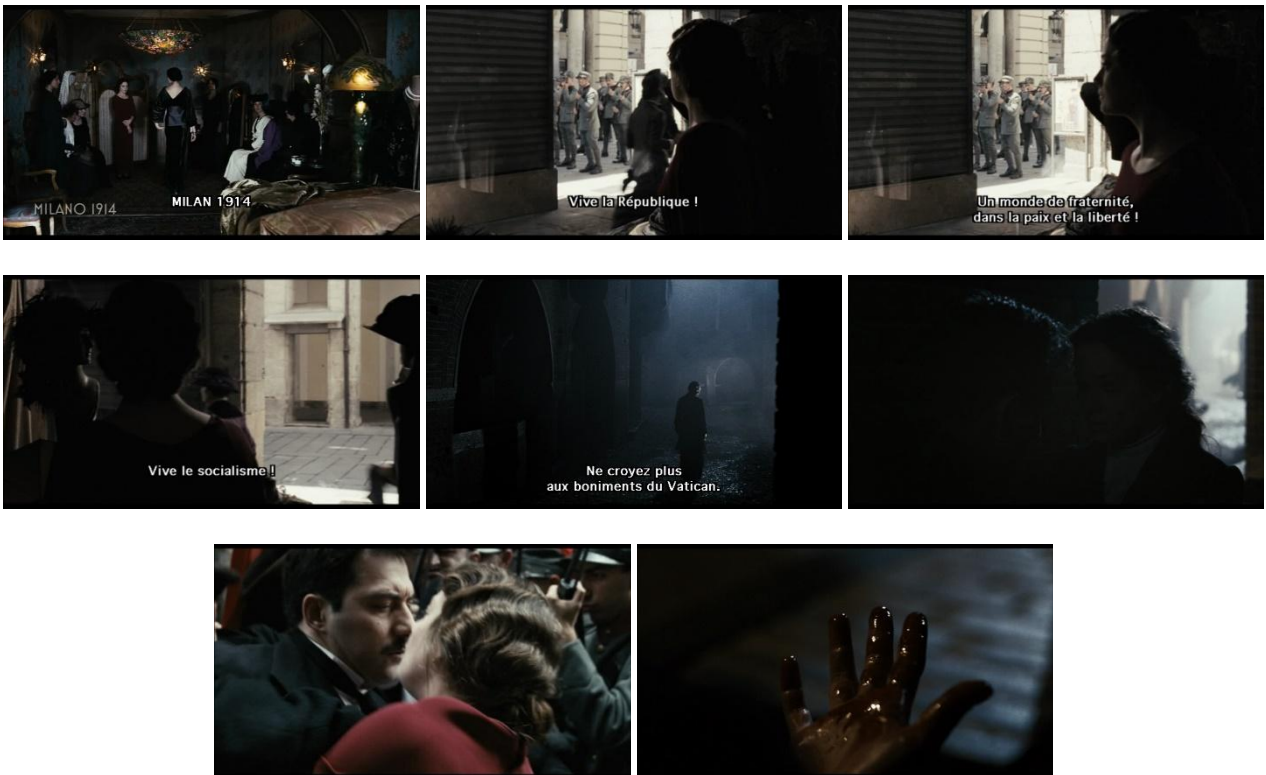
### **Piste pour une exploitation pédagogique :**

Des éléments de l'idéologie fasciste (anticatholique) peuvent être relevés dans le cadre d'un cours d'**Histoire**. Des séquences disséminées tout le long du film permettent de poursuivre ce travail.

**De 2'47'' à 3'48''**, nous avons le générique, lui aussi permet une entrée intéressante avec les élèves. Après un visionnage sans contrainte, on peut guider la lecture de ce passage avec la question : « **À quelle époque se déroule l'action du film ? Comment le savez-vous ? Relevez les éléments qui le prouvent.** En effet, le générique utilise des images d'archives.



On y voit des immeubles, des trains, des usines, des enseignes lumineuses, des voitures, des rues éclairées, des femmes aux cheveux courts. Toutes ces marques de modernité peuvent être relevées. Dans le cadre de **l'Histoire des arts**, on peut utiliser ce passage pour aborder le **Futurisme** (on trouve aussi une scène d'exposition plus tard : **début à 37'09''**).



À la fin du générique (**2'47''**), le retour à la couleur nous plonge à nouveau au cœur du « film ». On peut d'ailleurs demander aux élèves de distinguer la nature des différentes images (celles en couleurs, celles en noir et blanc).

Le contexte politique apparaît aussi dans ce passage. On voit des manifestations. On peut demander aux élèves de relever les mots d'ordre des manifestants : « Vive la République ! ; Un monde de fraternité, dans la paix et la liberté ! ; Vive le socialisme ! ; Ne croyez plus aux boniments du Vatican... ». Ce dernier mot d'ordre sert d'amorce à un flash-back (4'20''). Ida replonge dans ses souvenirs : une nuit de 1907, à Trente. Elle a alors croisé Mussolini, poursuivi par les forces de l'ordre. Cela lui a laissé un souvenir intense. Elle ne veut pas laisser passer l'occasion de le revoir et lui glisse son adresse dans la poche.

Ce petit papier ; leur première rencontre, de nuit, abrités dans un recoin... sont autant d'indices d'une relation vouée au **secret**.

Cette relation, même si elle fut réelle, peut aussi être vue comme une métaphore du fascisme, cette idéologie qui a à la fois fasciné les Italiens, mais aussi introduit la violence dans leur vie. Dès cette première rencontre, cette répulsion/fascination s'exerce : après leur premier baiser, Ida se retrouve seule dans la nuit, la main couverte de sang.

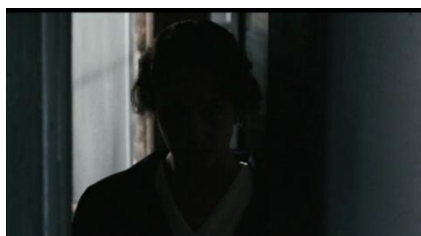
La séquence suivante débute à **6'35''**. Elle nous montre Mussolini rejoignant Ida chez elle, répondant ainsi à son invitation. Cette fois-ci encore, leur rencontre se fait de nuit. Et à nouveau, leurs étreintes montrent la violence et la force de leur passion.



Au début du XX<sup>e</sup> siècle, les femmes n'avaient pas leur mot à dire en politique. Cela est ici souligné par les mots de la secrétaire : « Vous ne pouvez pas entrer. » (**12'47''**). La suite de la séquence ne fait que démontrer cela. Montrer cette séquence aux élèves peut être l'occasion d'aborder **la conquête de droits nouveaux par les femmes du XX<sup>e</sup> siècle.**

Au-delà de leur relation, Benito et Ida partagent aussi l'ambition de Benito qui dit vouloir être « plus que Napoléon » (**16'54''**) ; cette envie de pouvoir, Mussolini ne la partage alors qu'avec Ida. Il s'agit du **secret** qu'ils partagent.

### La scène des secrets dévoilés



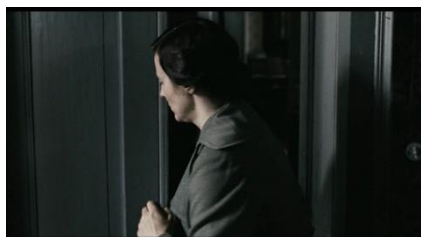
Durant cette scène (**début à 26'43''**), les secrets au cœur du film (différents pour chaque personnage impliqué) sont dévoilés. La suite du film aura pour objet la protection de ces secrets et leurs conséquences.



La découverte des secrets est symbolisée par des portes qui s'ouvrent. Ida ouvre une porte, puis la referme et retrouve son amant blessé. La pièce abrite leur relation.



L'un des camarades de Mussolini vient prévenir le couple de l'arrivée d'une dénommée Rachele. Ida ne semble pas connaître cette Rachele.



Rachele entre à son tour dans la pièce et ferme à son tour la porte derrière elle.



Elle est filmée en plan poitrine.



Cela permet de retarder l'instant auquel le spectateur découvre que la femme est accompagnée d'un enfant, qui n'est autre que la fille de Mussolini.

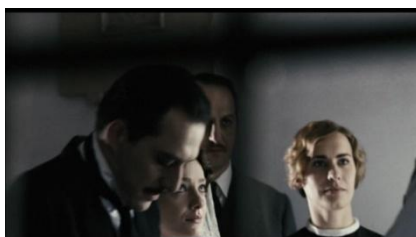


L'utilisation du champ-contrechamp permet de découvrir le visage d'Ida qui découvre ce que Mussolini lui a caché. Non seulement, il est marié, il a une fille, mais en plus, sa vie de famille semble heureuse. Avant d'expliquer tout cela, on peut montrer la scène et **demandez ensuite aux élèves ce qu'ils ont compris et comment le réalisateur montre les secrets et les mensonges de Mussolini.**

**On peut demander aux élèves de dresser une chronologie des événements marquants cités dans le film (début de la guerre, engagement de l'Italie, Révolution russe, fin de la Guerre, arrivée de Mussolini au pouvoir, accords de Latran...), en utilisant les images du film (cela peut être l'occasion d'un travail autonome en salle multimédias).**



Après-guerre, le Fascisme gagne du terrain. On observe aussi les conséquences de la guerre (ex : mutilés). L'arrivée de Mussolini au pouvoir (42'27") fait basculer le film. Ida va être mise au secret (à l'asile).

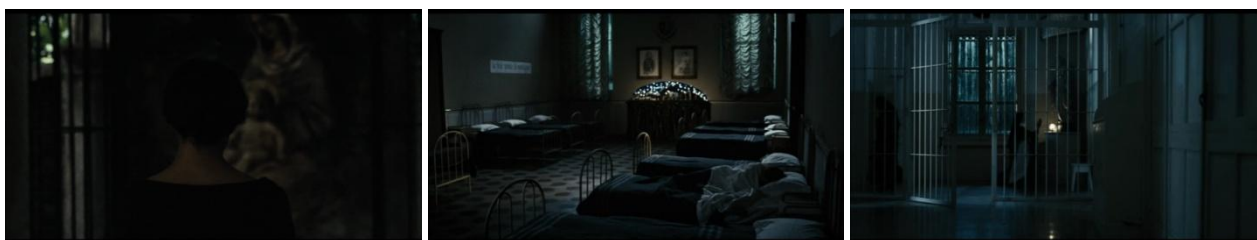


Grâce à un astucieux flash-back (48'58''), le spectateur entre dans le cercle restreint de ceux qui ont assisté au mariage d'Ida et de Benito. On aperçoit le mariage à travers une fenêtre. Cela renforce l'impression d'assister à une scène que l'on n'aurait pas dû voir.



Le secret d'Ida est matériellement caché (52'35'').

Des « hommes » de Mussolini cherchent ensuite ce certificat de mariage (1h02'28'').

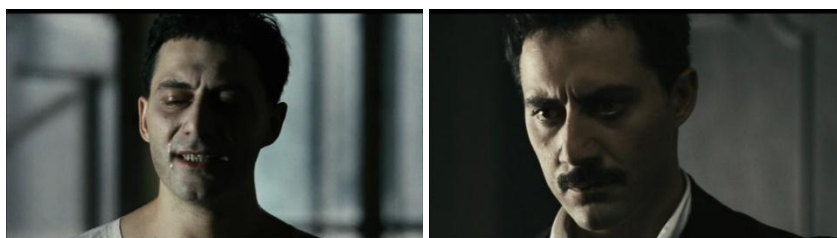


À l'asile, Ida se trouve confrontée à une représentation de la Vierge Marie et de l'enfant Jésus (1h09'28''). C'est à nouveau grâce à « l'intercession » de la Vierge qu'Ida peut s'échapper de l'asile ; entre temps, une crèche a créé un lien spirituel entre Ida et son fils (1h26'45'').

**On peut faire s'interroger les élèves sur ce parallèle.**



À la fin du film (1h52'35''), des images d'archives rappellent l'effondrement du régime fasciste. On voit notamment des femmes et leurs enfants au cœur de l'horreur. Intercalée entre les images d'archives, on retrouve la scène initiale. **On peut demander aux élèves d'interpréter ce choix de montage (Dieu a-t-il finalement foudroyé Mussolini ?).**



On peut faire remarquer aux élèves que le même acteur (**Filippo Timi**) joue Benito Mussolini et Benito Albino Dalser adulte. **Pourquoi ce choix selon eux ? Est-ce réussi ?**

## SITOGRAPHIE

► [http://www.zerodeconduite.net/dplock/zdc\\_vincere.pdf](http://www.zerodeconduite.net/dplock/zdc_vincere.pdf)

► <http://www.cinelangues.com/wp-content/uploads/Vincere-Dossier-PDF.pdf>

Fiche rédigée par Sébastien FAROUELLE.

[Voir toutes nos fiches pédagogiques de films](#)