

LE SOMMET DES DIEUX

de Patrick IMBERT

FICHE TECHNIQUE

Pays : France / Luxembourg

Durée : 1h35

Année : 2021

Genre : Aventure

Scénario : Magali POUZOL, Patrick IMBERT, Jean-Charles OSTORÉO
d'après le manga éponyme de Jirô Taniguchi, Baku Yumemakura

Directeurs artistiques : David COQUARD-DASSAULT, Mikael ROBERT

Animation : Ludmila BELOVA, Nicolas CAPITAINE, Jean-Luc
DESSERTAINE, Hanne GALVEZ, Eléa GOBBÉ-MÉVELLEC, Andrea
GULLI, Léa JUSTUM, Thomas LANDREIN

Décors : Bertrand PIOCELLE, Mikael ROBERT, Julia WEBER

Montage : Benjamin MASSOUBRE, Camillevis THÉRY

Musique : Amine BOUHAFI

Coproduction : Julianne Films / Folivari / Mélusine Productions

Distribution : Wild Bunch

Casting : Céline RONTÉ

Interprètes (voix) : Lazare HERSON-MACAREL (Habu jeune), Eric
HERSON-MACAREL (Habu adulte), Damien BOISSEAU (Fukamachi),
Elisabeth VENTURA (Ryoko), Kylian REHLINGER (Kishi), François DUNOYER (Ang Tsering), Philippe VINCENT
(le rédacteur en chef)

Sortie : 22 septembre 2021

Meilleur film d'animation César 2022



SYNOPSIS

A Katmandou, le reporter japonais Fukamachi croit reconnaître Habu Jôji, cet alpiniste que l'on pensait disparu depuis des années. Il semble tenir entre ses mains un appareil photo qui pourrait changer l'histoire de l'alpinisme. Et si George Mallory et Andrew Irvine étaient les premiers hommes à avoir atteint le sommet de l'Everest, le 8 juin 1924 ? Seul le petit Kodak Vest Pocket avec lequel ils devaient se photographier sur le toit du monde pourrait livrer la vérité. 70 ans plus tard, pour tenter de résoudre ce mystère, Fukamachi se lance sur les traces de Habu. Il découvre un monde de passionnés assoiffés de conquêtes impossibles et décide de l'accompagner jusqu'au voyage ultime vers le sommet des dieux.

AUTOUR DU FILM

Nouvelle adaptation française d'une œuvre du mangaka japonais Jirô Taniguchi, *Le Sommet des dieux* est un film d'animation situé au point de rencontre de la ligne claire belge et de la stylisation du manga. Le réalisateur Patrick Imbert, animateur entre autres d'*Ernest et Célestine*, et ses collaborateurs ont choisi quelques épisodes-clés parmi les 1 500 pages du récit, alternant comme dans la bande-dessinée les passages à Tokyo, au Népal et dans d'autres régions montagneuses du monde. L'enquête est prétexte à une méditation autour de l'ambivalence du monde alpin ; sur le courage et le dépassement de soi, sur l'obsession des hommes attirés par la quête des cimes. La musique, composée par Amine Bouhafafi, crée de grandes envolées lyriques pour ce film intimiste et universel qui propose aussi des séquences de suspense prenantes. « Chaque perspective, ainsi qu'un remarquable travail sonore sur l'écho et le souffle du vent, font éprouver physiquement la beauté et le danger de la montagne. Impressionnant. » (Xavier Leherpeur dans [Le Nouvel Obs](#))



© Julianne Films / Folivari / Mélusine Productions / France 3 Cinéma / AuRA Cinéma

PISTES PÉDAGOGIQUES

A partir de la 5^e

Liens avec les programmes

Niveau	Discipline	Points de programme
Collège	Arts plastiques	La représentation, la narration visuelle ; mouvement et temporalité suggérés ou réels, dispositif séquentiel et dimension temporelle, durée, vitesse, rythme, montage, découpage, ellipse
Lycée	EPS	Les diverses activités physiques sportives et artistiques vécues par les lycéens leur permettent d'accéder à un patrimoine culturel dans lequel l'élève peut se situer en tant que pratiquant mais aussi spectateur ou critique.
	Arts plastiques option et spécialité	Conjuguer ou hybrider les espaces de la figuration narrative, le lieu, le texte, la voix, le son, le mouvement
1 ^{ère}	Philosophie	Le bonheur, la liberté, le devoir, la nature, la conscience, l'amitié, le corps
	Spécialité audiovisuel	Cinéma- Etre auteur, le cinéma d'animation
	EPS spécialité	Culture sportive / Pratique sportive et santé Quelles sont les incidences de l'activité physique sur le corps ? / Quelles sont les incidences de l'activité physique sur les dimensions psychologiques de la personne et sur les relations sociales ?
Terminale	Spécialité HLP	La relation des êtres humains à eux-mêmes et la question du moi / Les métamorphoses du moi. L'Humanité en question / L'humain et ses limites.
	Philosophie	Le bonheur, la liberté, le devoir, la nature, la conscience, l'amitié, le corps
	EPS spécialité	Culture sportive / Enjeux de la pratique physique dans le monde contemporain Quels sont les enjeux éthiques et économiques du sport ?

La thématique du sport dans le film




- L'alpinisme
- Le dépassement de soi, au-delà des limites, toujours plus haut
- L'exploit personnel

Avant la projection

- Couverture / affiche

	
<p>Couverture du manga de Jirô Taniguchi et Baku Yumemakura</p>	<p>Affiche du film de Patrick Imbert</p>
<p>Angle de vue horizontal, plan moyen Choix narratif « classique »</p>	<p>Angle de vue en plongée, plan d'ensemble, ligne d'horizon oblique : - dramatisation de la narration - l'homme écrasé par la montagne (angle de vue où la montagne est supérieure) - l'homme perdu dans l'immensité de la montagne (plan d'ensemble) A priori, dès l'affiche, le rapport de force est inégal et le « combat » va être difficile...</p>

- Bande-annonce : https://www.youtube.com/watch?v=sM_KmxEaJU&t=56s

			
<p>Premier plan : une personne en lutte dans une tempête de neige</p>	<p>Deuxième plan : une montagne immense</p>	<p>Troisième plan : une personne, alpiniste ? perdu dans la brume</p>	<p>Quatrième plan : deux personnes très petites face à l'immensité de la montagne</p>
<p>Les premiers plans de la bande-annonce sont à l'image de l'affiche, une lutte inégale entre la montagne et l'homme.</p>			

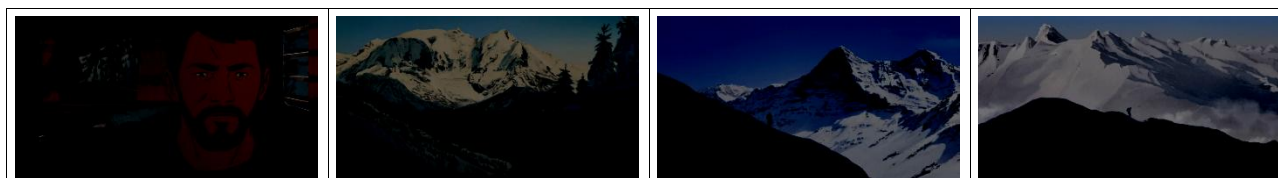
Après la projection

LE VERTIGE DANS UNE CASE

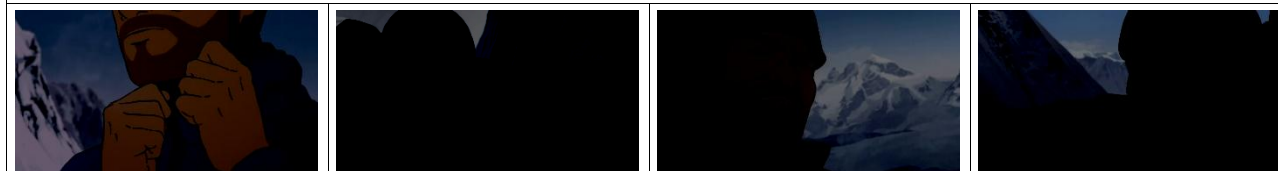
Le Sommet des Dieux version manga avait fait sensation pour la capacité de Taniguchi à reproduire fidèlement le milieu alpin et à déployer des vues vertigineuses de l'Everest dans des petites cases. À la lecture, nul doute que le mangaka savait faire appel à autre chose qu'à l'œil dans ses cases. Le temps y semble parfois comme suspendu et le cerveau recrée des panoramas. Ainsi, les sensations de grandeur, voire de vertige saisissent le lecteur. Un guide utile pour Patrick Imbert, même s'il a fallu s'en détacher : « le manga de Taniguchi donne beaucoup d'informations, mais ce n'est pas un storyboard pour autant. Nous avons fait énormément de recherches sur l'Everest. Et pour être le plus précis possible, nous avons sollicité des alpinistes ». Ainsi, Charlie Van Der Elst du Club Alpin Français et Vincent Vachette, l'un des summiters (ceux qui ont réussi l'ascension) de l'Everest vinrent rencontrer l'équipe pour donner des conseils, évoquer les sensations de froid, le bruit assourdissant du vent quand on dort sous la toile de tente, comment se forment les nœuds, comment le souffle devient court... De précieux renseignements pour Patrick Imbert afin de distinguer « ce qui était réaliste et ce qui ne l'était pas ». Même si ce n'est que pour un film, s'attaquer au toit du monde n'est pas anodin. D'autant que de célèbres fantômes veillent.

Dossier de presse du film *Le Sommet des Dieux*

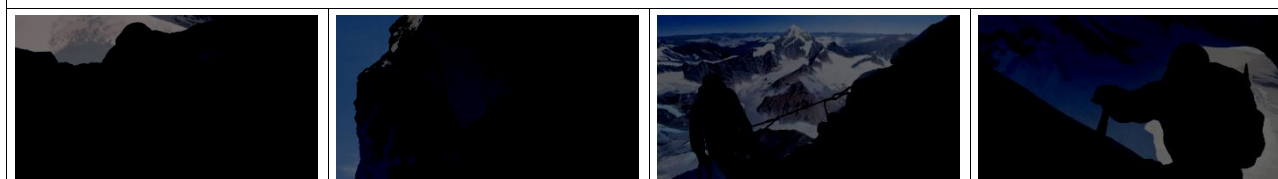
- Séquence des Alpes : <https://www.youtube.com/watch?v=fxK7kRYHZdg>



Lutte entre l'homme et la montagne : rapport au paysage et à l'espace, l'homme est infiniment plus petit que la montagne, la lutte paraît inégale



Lutte entre les hommes : quel alpiniste va réussir à gravir le sommet en premier ? Par une nouvelle voie ? Dans les conditions les plus extrêmes ? Bref ce rapport à la compétition d'aller toujours plus loin.



Cette tension Homme / Montagne est traduite par des cadrages vertigineux, en plongée et contre-plongée. La question qui peut se poser est pourquoi avoir choisi le cinéma d'animation ? D'autant plus qu'il est très réaliste.

J'ai lu qu'à la base, le film devait être réalisé en images de synthèse par une autre équipe. Lorsque vous êtes arrivé sur le projet, le choix du type d'animation a-t-il été discuté ou bien aviez-vous décidé dès le départ de partir sur de la 2D ?

Patrick Imbert : Quand j'ai démarré sur le projet, j'étais seulement en charge du design des personnages mais mon expérience de la fabrication 2D me faisait dire que là, avec ce niveau de réalisme, ce serait compliqué. Folivari est spécialisé en 2D, nous avons donc rencontré des studios de 3D et réalisé quelques tests très intéressants, mais il est vite apparu que cette technique était au-dessus de nos moyens. La belle 3D est chère et complexe. Nous sommes donc revenus à la bonne vieille 2D ; les problèmes étaient toujours là mais nous savions comment les régler.

Condenser 5 tomes dans un film d'une heure et demie n'est pas chose aisée. Pourtant le film se tient parfaitement. Comment s'est déroulé le travail d'adaptation ?

C'est un processus très long qui part d'une idée de base, celle que j'ai eu en lisant la BD, et qui voulait que la trame du film soit l'itinéraire croisé des deux personnages principaux. S'ensuit une longue période de scénario avec Magali Pouzol et sous le regard du producteur Jean-Charles Ostoréro où nous avons exploré de nombreuses hypothèses, conservant, rejetant ou réécrivant les éléments de la BD en fonction de leur proximité et de leur utilité avec la trame principale.

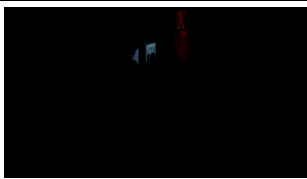



Puis, le travail de narration continue lors du story-board/animatique (ce dernier est la continuité montée du story-board) lorsqu'on peut voir si une idée écrite fonctionne ou pas à l'écran. Si ce n'est pas le cas, il faut réécrire, remonter, inventer. À la fin, il s'est écoulé plusieurs années...

Le manga a déjà été adapté en prises de vue réelles au Japon en 2016. Avez-vous vu le film ou ce dernier n'a eu aucun impact sur cette nouvelle adaptation ? Aviez-vous des films sur l'alpinisme en tête pour aborder cette adaptation ?

J'ai vu cette adaptation que j'ai trouvée très littérale, ce qui m'a fait dire qu'il fallait aller plus loin dans l'appropriation. J'ai vu beaucoup de films et de documentaires pour préparer ce film, ça m'a aidé à mieux comprendre l'alpinisme et ceux qui le pratiquent mais ça n'a pas été une influence cinématographique. À ce titre, mon travail doit plus à *Un prophète* qu'à *Cliffhanger*.

Entretien paru dans [Numerama](#) en septembre 2021

- Bande-annonce : https://www.youtube.com/watch?v=sM_KmXPeAJU&t=56s

			
Opposition de couleurs chaudes (bruns) et froides (bleus)	Le spectateur est témoin d'une agression	Un objet est échangé, qu'est-ce donc ? Allons-nous le retrouver ?	Saut pour traverser une crevasse, va-t-il réussir ?
<p>Outre le dépassement de soi, le film met en place une narration avec un certain suspense. Un objet a été échangé (appareil photo), allons-nous le retrouver ? Va-t-il révéler des informations importantes ? Le suspense fonctionne comme moteur dans le film à l'image des alpinistes qui tentent de gravir des sommets, vont-ils réussir ?</p>			

L'ÉNIGME MALLORY

La communauté des gens de montagnes sait qu'une expédition grimpe toujours sur les épaules des précédentes. Et celle de Mallory est fondatrice. Cet alpiniste britannique est resté célèbre pour avoir péri en 1924, à 37 ans, avec son partenaire Andrew Irvine, alors qu'ils étaient proches du sommet (leurs corps ont été retrouvés à 8 390 m d'altitude). Depuis, les alpinistes ont toujours dans l'idée de récupérer l'appareil photo emporté par le duo et qui pourrait prouver si oui ou non ils ont pu atteindre le sommet. Un appareil au cœur du roman, du manga et désormais du film d'animation *Le Sommet des Dieux*.

Stéphane Roelants – « Mallory, j'y pense depuis que je suis jeune. Il y a d'ailleurs eu un débat avec Jean-Charles (rires). Moi, je pense qu'il y est arrivé. »

Dossier de presse du film *Le Sommet des Dieux*

SITOGRAFIE

- Documents pédagogiques Lycéens et Apprentis au Cinéma :
<https://laac-auvergnerhonealpes.org/category/le-sommet-des-dieux/>
- Dossier de presse : <https://medias.unifrance.org/medias/162/162/238242/presse/le-sommet-des-dieux-dossier-de-presse-francais.pdf>
- <https://www.passeursdimages.fr/sites/default/files/2022-11/catalogue%20films%20CSFR.pdf> (p. 20)

Fiche rédigée par Dominique TERASAS, professeur d'Arts plastiques au lycée Henri Bergson à Angers, avec la contribution d'Anne LOISEAU, professeure de Cinéma au lycée A&J Renoir à Angers.

[Voir toutes nos fiches pédagogiques de films](#)