

LE MÉDECIN DE FAMILLE

de Lucía PUENZO

FICHE TECHNIQUE

Titre original : Wakolda

Pays : Argentine / Espagne / Norvège / France

Durée : 1h33

Année : 2013

Genre : Drame

Scénario : Lucía PUENZO

Directeur de la photographie : Nicolás PUENZO

Son : Fernando SOLDEVILA

Décor : Antonella PASINI

Costumes : Marcelo CHAVES

Montage : Hugo PRIMERO

Musique : Andrés GOLDSTEIN, Daniel TARRAB

Coproduction : Historias Cinematograficas Cinemania / Televisión

Federal (Telefe) / Distribution Company Sudamericana / The Stan

Jakubowicz Co. / Hummelfilm / Wanda Visión S.A. / Pyramide

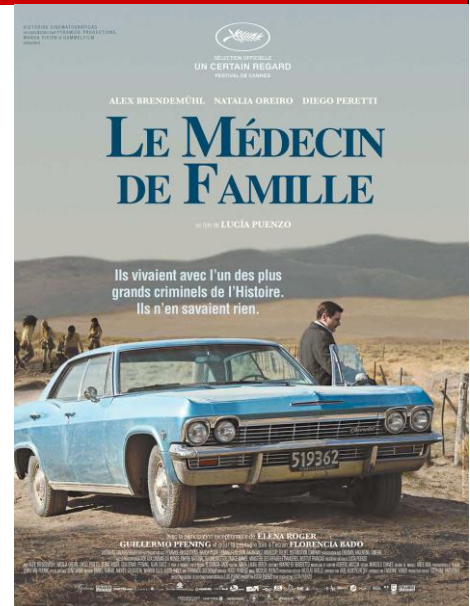
Productions / Moviecity

Distribution : Pyramide Films

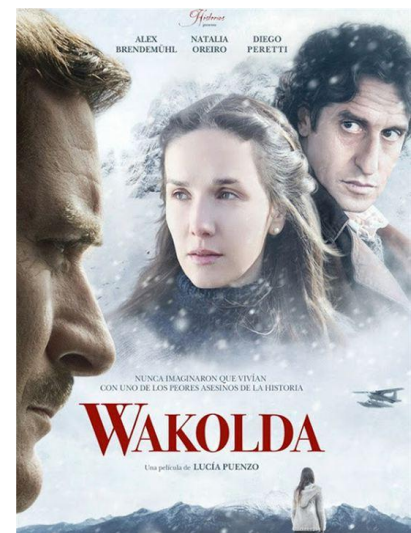
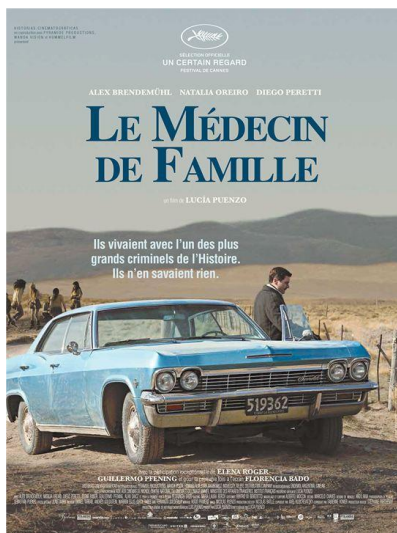
Casting : María Laura BERCH

Interprètes : Alex BRENDMÜHL (Mengele), Natalia OREIRO (Eva), Diego PERETTI (Enzo), Elena ROGER (Nora Eldoc), Guillermo PFENING (Klaus), Florencia BADO (Lilith)

Sortie : 6 novembre 2013



Sélection officielle Un Certain Regard Festival de Cannes 2013



SYNOPSIS

Patagonie, 1960. Un médecin allemand rencontre une famille argentine sur la longue route qui mène à Bariloche, où Eva, Enzo, et leurs trois enfants s'apprentent à ouvrir un hôtel au bord du lac Nahuel Huapi. Cette famille modèle ranime son obsession pour la pureté et la perfection, en particulier Lilith, une fillette de 12 ans trop petite pour son âge. Sans connaître sa véritable identité, ils l'acceptent comme leur premier client. Ils sont peu à peu séduits par le charme de cet homme, l'élégance de ses manières, son savoir et son argent, jusqu'à ce qu'ils comprennent qu'ils vivent avec l'un des plus grands criminels de tous les temps.

PISTES PÉDAGOGIQUES

Une fiche sur le site Eduscol permet d'en apprendre beaucoup sur le film :

<http://eduscol.education.fr/pjrl/films/2013-2014/medecin-de-famille>

I. L'étude des affiches

Les différentes affiches du film permettent de rapidement aborder le **sujet du film : Mengele, un criminel nazi**.

Si l'on veut laisser les élèves découvrir le sujet du film, il faudra privilégier une autre approche.

Le texte de l'affiche française : « Ils vivaient avec l'un des plus grands criminels de l'Histoire. Ils n'en savaient rien. » peut être utilisé comme point de départ de l'étude du film. En amont de la séance, on peut demander aux élèves de s'interroger sur l'expression : « l'un plus grands criminels de l'Histoire », de faire des propositions et de les justifier.

L'affiche allemande donne plus d'indications. On peut demander aux élèves d'identifier la **croix gammée** et d'en rappeler le sens, puis de faire le lien avec le titre « The **German Doctor** ».

II. L'étude de la scène introductive (jusqu'à 14'10")

Proposition d'activité :

Après le visionnage de la scène introductive, qu'avez-vous appris du personnage d'Helmut Gregor ?

Où s'installe-t-il ?

Quelles hypothèses pouvez-vous faire sur lui ?

Exemples de réponses : élégant, riche, éduqué, cultivé, armé, se cache, cache quelque chose...

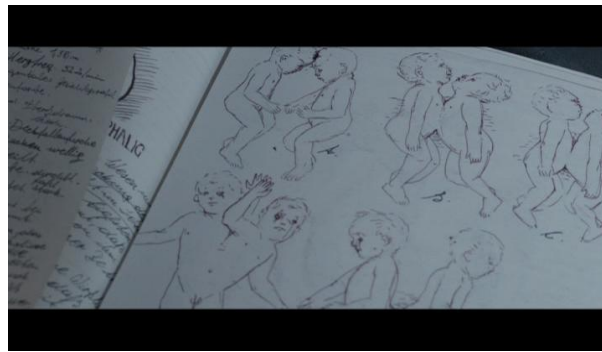




III. Après le visionnage du film

On peut demander aux élèves d'**expliquer** qui est **Helmut Gregor** et de **justifier** leur réponse à l'aide des photogrammes ci-dessous (**idéologie nazie**, se cache, Mengele...). Cela permet de s'assurer que le lien avec le **nazisme** a été fait par les élèves.





Le film s'attache aussi à l'histoire d'un autre personnage, la jeune **Lilith**. On peut demander aux élèves : pourquoi ses **problèmes d'adolescence** sont-ils montrés en parallèle de l'histoire d'Helmut Gregor ? Justifiez votre réponse. À quelle attitude nous incite le film ?

Ce questionnement permet de montrer que le film cherche à sensibiliser un public actuel, jeune, au problème des **discriminations**, du **racisme**... pour éviter que certaines choses ne se reproduisent.





IV. L'opposition de deux hommes et de deux visions du Monde

Dans le film, deux personnages s'affrontent : **Helmut Gregor**, le médecin allemand, et **Enzo**, le père de famille, un homme simple, dont la famille a toujours vécu en Argentine. Outre l'éducation, tout les oppose.

On peut demander aux élèves de faire la liste (sous forme de tableau par exemple) de **ce que représente chaque personnage** pour eux :

- Helmut: cultivé, riche, raffiné, homme d'affaires, homme de sciences, sang-froid, élitiste... Aryen, Nazi...
- Enzo : manuel, modeste, simple, impulsif, tolérant...





V. La métaphore des poupées

Les poupées tiennent une place importante dans le film. Elle permet de évoquer l'**idéologie nazie** et les **camps d'extermination**, sans montrer des images du passé de Mengele.

On peut d'ailleurs demander aux élèves ce qu'a voulu nous montrer la réalisatrice avec la **séquence qui se déroule dans l'usine de poupées** (fours, membres calcinés, reproduction à l'identique de poupées blondes, peinture qui ressemble à du sang...).

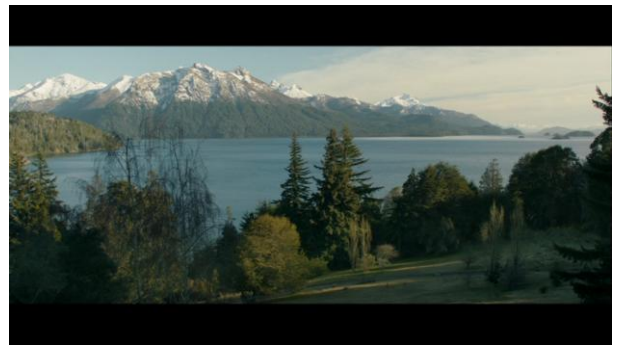


VI. La Patagonie : des paysages variés et des extrêmes climatiques

On peut demander aux élèves de faire des **recherches pour localiser** la Patagonie, puis leur demander de **caractériser les paysages** (variés, montagneux, peu densément peuplés..) et le **climat** (changeant, extrême...) de cette région.

En amont du visionnage, on peut aussi choisir une image qui rappelle les Alpes et demander aux élèves d'émettre des **hypothèses sur la localisation du lieu**. Cela peut permettre d'expliquer en partie la présence importante de la population allemande (en plus de la **complaisance des gouvernements locaux de l'époque**).





VII. La question du genre cinématographique

Quoique le film évoque un personnage historique, il ne relate **pas des faits avérés**. Le film reste **réaliste**, mais par moment il lorgne vers d'**autres genres cinématographiques (fantastique ou science-fiction** avec les poupées, même si on ne va pas jusqu'au clonage humain). Ainsi, le manoir voisin de l'hôtel familial et abritant d'anciens nazis qui subissent des opérations de chirurgie esthétique ou les carnets de croquis de Mengele évoquent le **cinéma d'horreur**.

On peut demander aux élèves à quels genres cinématographiques leur fait penser le film et de justifier leurs réponses.

